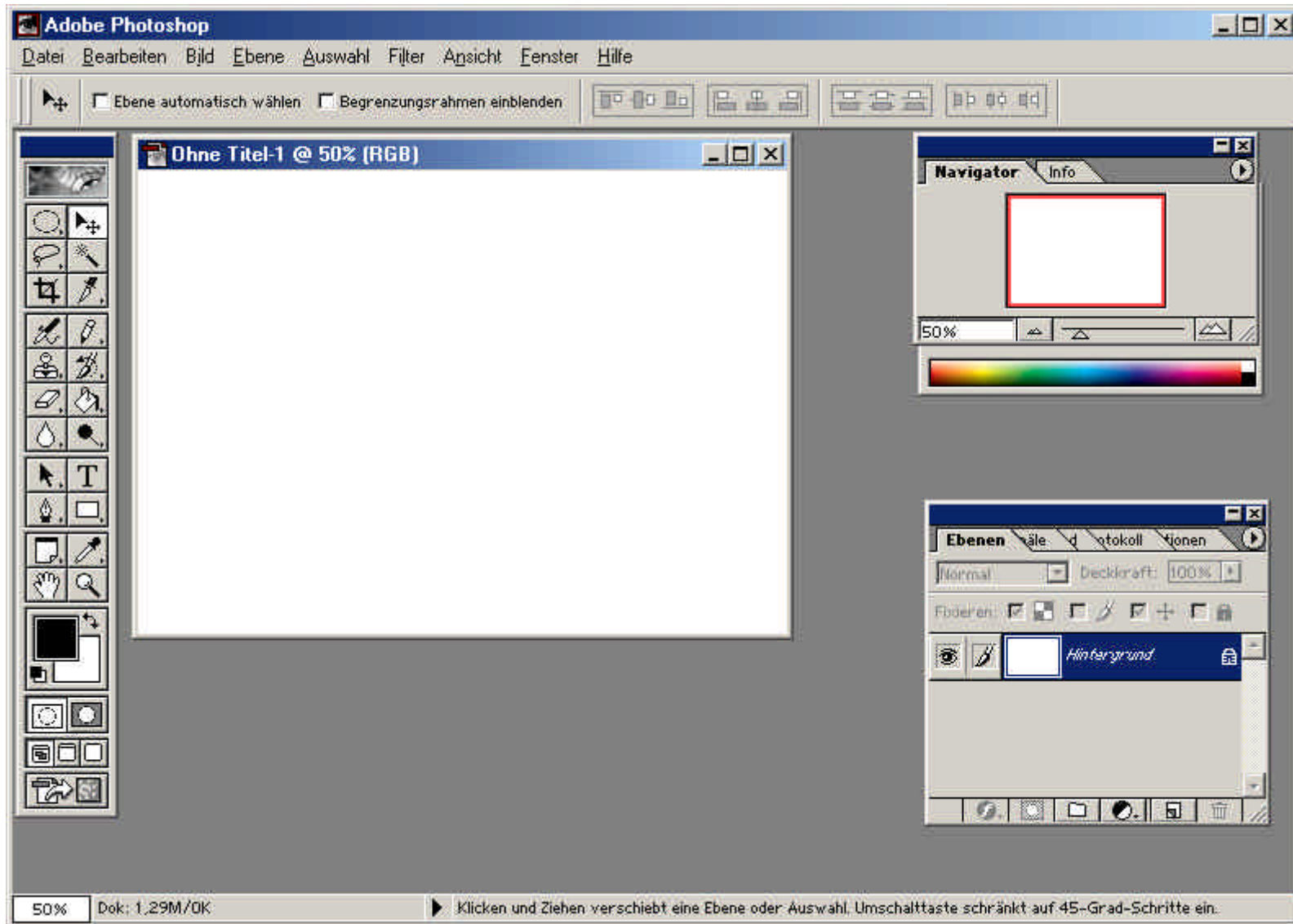


Die Werkzeugpalette in der Gesamtansicht



[Index](#)

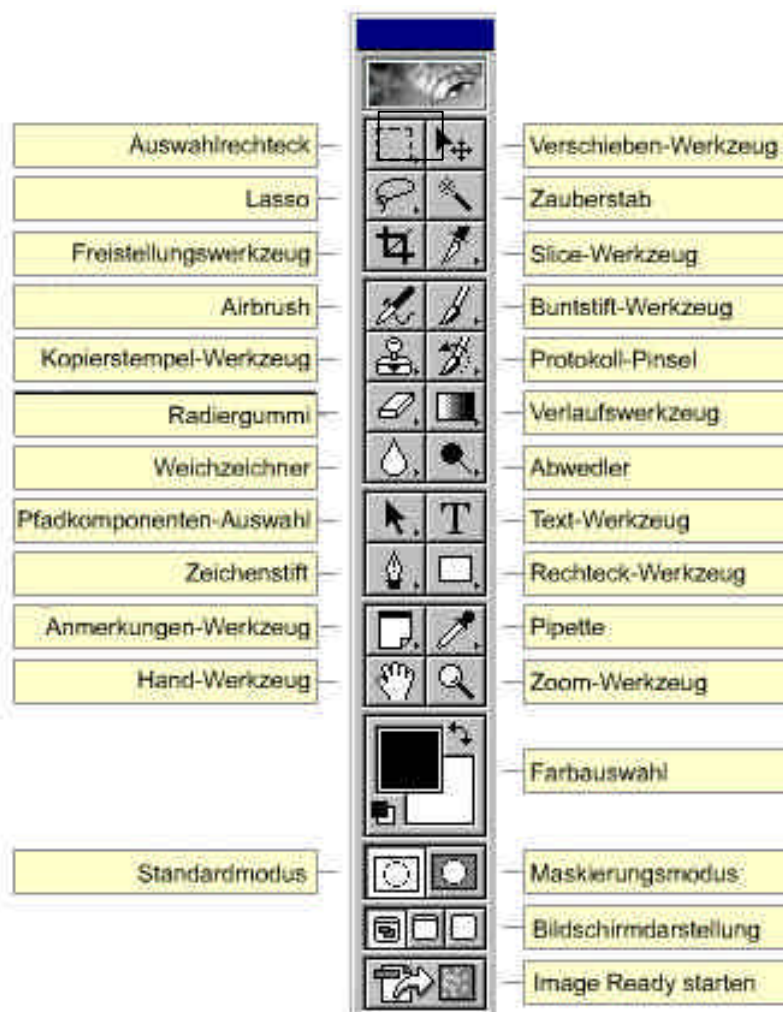
Optionsleiste



In der Optionsleiste können zu den einzelnen Werkzeugen Feineinstellungen vorgenommen werden. Je nach Werkzeug, ändert sich auch die Optionsleiste.

Werkzeugpalette

[Index](#)



Verborgene Werkzeuge:
Bei einigen Werkzeug-
Ikons sieht man in der
rechten unteren Ecke ein
kleines schwarzes Dreieck.
Linke Maustaste gedrückt
draufhalten, dann öffnen
sich die darunter verbor-
genen Werkzeuge,
z.B. hinter dem Rechteck-
Werkzeug verbergen sich:



Auswahlrechteck & -ellipse

Dieses Werkzeug erstellt eine rechteckige bzw. ovale Auswahl. Hält man während des Aufziehens die Umschalttaste, wird eine quadratische bzw. kreisförmige Auswahl erstellt.



Lasso, polygon und magnetisch

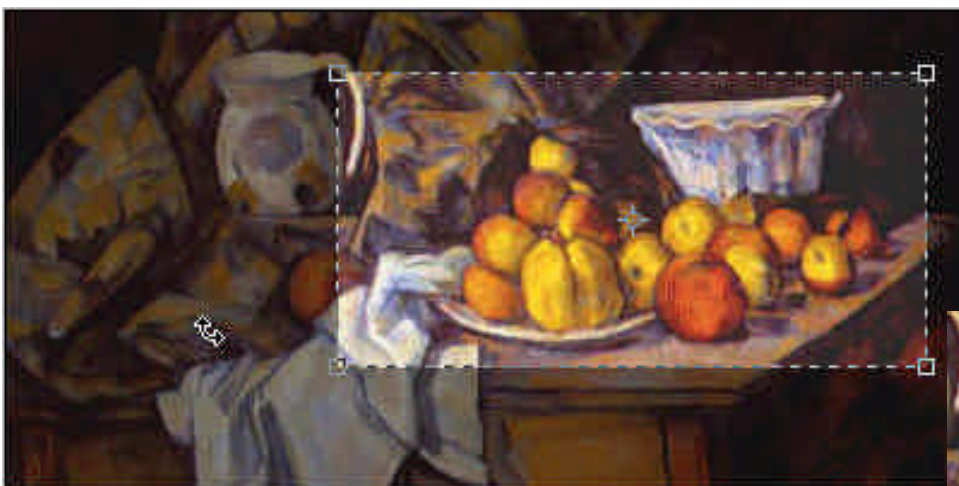
Erstellt eine frei mit der Maus definierbare Auswahl. Mit einzelnen Mausklicks werden Punkte der Auswahl definiert. Das magnetische Lasso orientiert sich an kontrastreichen Konturen und schmiegt sich an diese Umrisse an.



Freistellungswerkzeug

Wählt einen rechteckigen Bildbereich aus und stellt ihn frei. Mit der Enter-Taste wird die Freistellung bestätigt.

In der Optionsleiste können feste Zielgrößen für den Ausschnitt festgelegt werden.

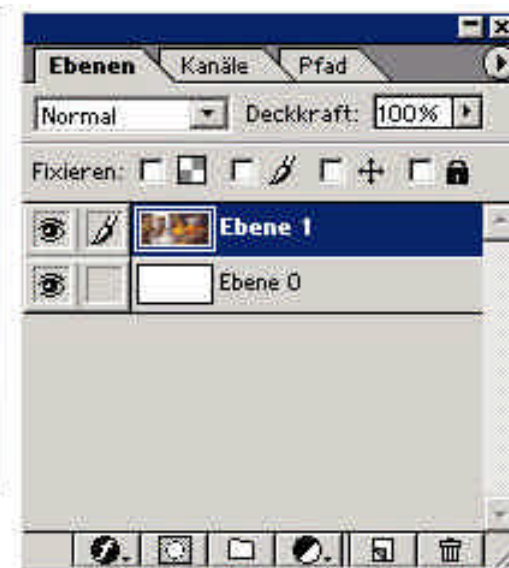


Der freigestellte
Ausschnitt.
Der Rest des Bildes
geht verloren.



Verschieben

Das Verschiebe-Werkzeuge verschiebt den Inhalt der aktuellen Ebene oder einen ausgewählten Bildbereich. Setzt man die Maus außerhalb der Markierung an, wird das ganze Bild verschoben, setzt man innerhalb an, wird nur der markierte Teil bewegt.



Zauberstab

Wählt benachbarte Pixel mit gleicher oder ähnlicher Farbe aus. In der Optionsleiste kann man mit **Toleranz** die Empfindlichkeit der Bildbereiche einstellen (0 = keine Farbabweichung). Wenn **benachbart** deaktiviert ist, werden alle im Bild ähnlichen Farbbereiche ausgewählt.



Beispiel:
Toleranz 50,
benachbart
deaktiviert,
gelbe Frucht
angeklickt.

Stempel

Kopiert Bereiche aus dem selben oder einem anderen Bild und fügt sie wieder ins Bild ein. In der Optionsleiste wird unter **Pinself** die Größe des Stempels, unter **Deckkraft** die Transparenz eingestellt. Ferner kann eingestellt werden, ob der Stempel aus der aktiven oder aus allen Ebenen kopieren soll.



Beispiel: Der Krug und ein roter Apfel wurden in das Bild gestempelt. Pinselgröße 100 bzw. 65, Deckkraft 100 %.

Pinself – Buntstift-Werkzeug

Malt bzw. zeichnet freie Linien, wie mit einem Pinsel gezogen. Die Deckkraft kann eingestellt werden und ob die Kanten nass sein sollen, auch die Pinselstärke = Größe des Werkzeugs.



Beispiel:
gewellte graue Linie
mit Deckkraft 50 %, Pinsel 21, gerade
Linie mit nasser
Kante, gerade
schwarze Linie.

Radiergummi

Löscht Ebeneninhalte zu Transparent. Über **Pinself** in der Optionsleiste kann die Größe und Form, über **Deckkraft** die Transparenz eingestellt werden.



Beispiel:

Pinselfgröße 17,
Deckkraft 100 %.

Die darunter
liegende weiße
Ebene wird dadurch
sichtbar.

Verlaufwerkzeug - Füllen

Füllt einen ausgewählten Bereich mit einem Farbverlauf, dessen Anfangs- und Endpunkt sowie die Richtung mit der Maus festgelegt werden. In der Optionsleiste können verschiedene vordefinierte Verläufe ausgewählt werden. Ferner ist es möglich radiale, winkelförmige, rautenförmige und reflektierende Verlaufsformen zu wählen.



Beispiel:

Auf einer eigenen Ebene wird ein schräger Verlauf von weiß zu transparent über das Bild gezogen.

Füllen

Füllt einen Bereich gleicher oder ähnlicher Farbe mit der Vordergrundfarbe. In der Optionsleiste kann die Farbtoleranz, die Deckkraft, benachbarte Farben eingestellt werden, sowie, ob alle Ebenen berücksichtigt werden sollen. Füllt auch eine Auswahl.



Beispiel:
Der dunkle
Bildhintergrund
wurde mit der
Vordergrundfarbe
Grün gefüllt.
Deckkraft 100 %,
Toleranz 50, benach-
bart deaktiviert.

Nachbelichten-Abwedler-Schwamm



Dunkelt Teile des Bildes nach. In der Optionsleiste können die **Deckkraft**, die **Pinselfgröße** und der **Tonwertbereich** eingestellt werden.



Beispiel:
Die Ecken des Bildes wurden nachbelichtet.

Nachbelichten-**Abwedler**-Schwamm



Hellet Teile des Bildes auf. In der Optionsleiste können die **Deckkraft**, die **Pinselfgröße** und der **Tonwertbereiche** eingestellt werden.



Beispiel:
Die Ecken wurden
mit Pinselfgröße 65
und 50 % Deckkraft
abgewedelt.

Nachbelichten-Abwedler-Schwamm



Wandelt Teile des Bildes in Schwarz-Weiß um, nimmt also die Farbigkeit aus dem Bild. In der Optionsleiste können die **Sättigung**, die **Pinselfgröße** und der **Druck** eingestellt werden.



Beispiel:
Dem linken Teil des Bildes wurde die Farbe weggenommen.

Text

Texte werden in Photoshop grundsätzlich auf eine neue Ebene gelegt. Die Schriftart, Größe, Farbe, Stärke und Ausrichtung können wie in jeder bekannten Textverarbeitungssoftware eingestellt werden.



Mit der Maus wird hierzu ein Rahmen aufgezo- gen und dann der Text hinein- geschrieben. Schrift- formatierungen können vorher oder nachher vorge- nommen werden.

Rechteck-Werkzeug

Mit diesem Werkzeug werden Vektorflächen erzeugt: Geometrische Formen, Linien und eigene Formen. Sie werden jeweils auf einer eigenen Ebene erstellt.

Der Rand, die Farbe der Fläche und die Transparenz können eingestellt werden, so wie Schattenwirkungen und Glanzverhalten.



Bei diesem Beispiel wurden die Kanten abgerundet, Glanz gesetzt, Schatten und ein dünner blauer Rand hinzugefügt.

Zoom- Werkzeug

Der Cursor ändert sich in ein Pluszeichen. Das Bild wird bei Mausklick stufenweise vergrößert. Hält man die Alt-Taste dabei gedrückt, wird das Bild verkleinert.

In der Informationszeile ganz unten links am Bildrand kann die Bildgröße in Prozent exakt eingegeben werden. Ferner kann in der Navigator-Palette die Bildgröße und Position stufenlos eingestellt werden.

Mit einem Klick der rechten Maustaste auf das Bild öffnet sich ein Untermenü. Dort kann man schnell verschiedene Ansichten auswählen.

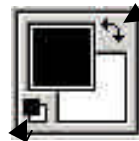
Tastatureingabe (am schnellsten):

Strg und + : vergrößern, Strg und - : verkleinern

Farbauswahl - Farbwähler

Hier kann man zwischen
Vorder- und
Hintergrundfarbe wechseln

Beim
Anklicken des
oberen
Farbfeldes
(Vordergrund-
farbe) öffnet
sich der
Farbwähler.



Rückstellung auf Schwarz-Weiß.

Farbauswahl - Farbwähler

[Index](#)
[zurück](#)

Hier können die Farben mit exakten Wertangaben definiert werden. Für die Erstellung von Webseiten kann der Farbraum reduziert werden:

Nur Webfarben aktivieren.

